

پژوهشکده اکو لوژی خلیج فارس و دریای عمان

مولد سازی ماهی صافی قهوه ای (گونه *Siganus sutor*)



اهمیت ماهی صافی در آبی پروری :

بسیاری از گونه‌های صافی ماهیان به دلایل مختلف از جمله قابلیت تولید مثل در محیط‌های پرورشی، استفاده از سطوح پایین زنجیره غذایی و از همه مهمتر ارزش تجاری بالا به عنوان ماهیان مناسب برای آبی پروری در مناطق گرمسیری شناخته شده‌اند، از ویژگی‌های دیگر صافی ماهیان می‌توان تحمل دامنه وسیعی از تغییرات شوری- تحمل درجه حرارت‌های بالا، پایداری در برابر تراکم بالا و دستکاری‌های شدید و حمل و نقل و همچنین استفاده از منابع غذایی مختلف را نام برد. میانگین وزن صافی ماهیان گونه *S. sutor* که از محیط طبیعی صید شده اند در طی مدت ۸ ماه از حدود ۵۰ گرم به حدود ۳۰۰ گرم می‌رسد. گرچه این ماهی نسبت به سایر ماهیان دارای رشد نسبتاً پائین تری است اما به خاطر کیفیت گوشت و فقدان خار های بین ماهیچه ای اندازه های ۳۰۰ گرمی قابلیت عرضه به بازار را دارند

مناطق مناسب برای صید ماهیان جوان و پیش مولد صافی :

مولد سازی ماهی صافی *Siganus sutor* از طریق صید ماهیان جوان و پیش مولد از محیط طبیعی صورت می‌گیرد مناطق صخره ای دارای رویش جلبکی اطراف بندر لنگه برای صید ماهیان جوان و آب های سواحل شمالی جزیره لاوان برای صید پیش مولدین ماهی صافی گونه *S. sutor* هستند .



مناطق صخره ای با رویش جلبک مناسب برای صید ماهیان جوان

زمان مناسب برای صید ماهیان جوان در سواحل بندر لنگه از ابتدای آبان ماه تا اواسط آذر ماه و برای صید پیش مولدین از سواحل شمالی جزیره لاوان از ابتدای آبان ماه تا اواسط آذر ماه است

روش های صید ماهی صافی زنده

این ماهیان را با استفاده از قلاب و یا تور گوشگیر که به مدت کمتر از نیم ساعت در آب باقی می‌توان صید نمود. در هنگام جدا سازی ماهی از قلاب و یا تور گوشگیر باید دقت نمود که به ماهی صدمه ای وارد نشود.



صید پیش مولدین با استفاده از تور



صید ماهیان جوان با استفاده از قلاب
تغذیه و پرورش مولدین:



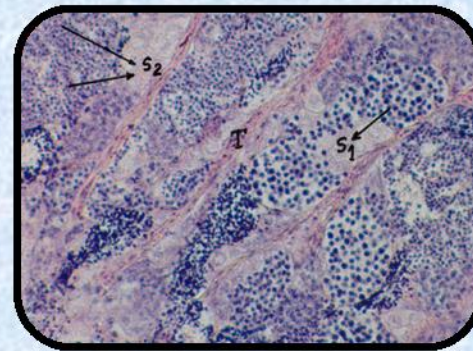
آماده سازی خرچنگ برای تغذیه پیش
مولدین ماهی صافی

ماهی صافی گونه *S.sutor* ، در تانک های پرورشی به راحتی اهلی شده و به خوبی به تغذیه با استفاده از غذای کنسانتره (پلت) (۳-۵ درصد وزن بدن) عادت می کنند. استفاده از گوشت خرچنگ در رسیدگی جنسی آنها بسیار موثر است .

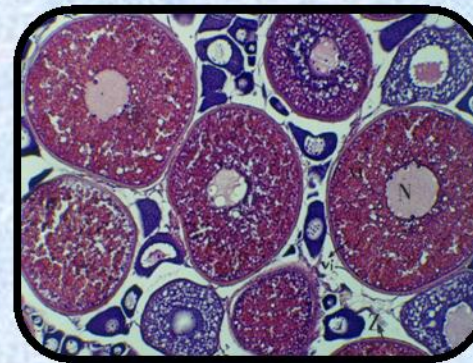


پرورش ماهی صافی در تانک های فایبر
گلاس

از ماهیان را کالبد شکافی نموده و باز گناد های جنسی نمونه برداری می گردد. شدن با مواد شیمیائی مناسب، با استفاده از پارافین قالب گیری شده و پس تهیه برش هائی با ضخامت کمتر از ۰/۷ میکرون ، رنگ آمیزی شده مراحل مختلف رسیدگی جنسی مشخص می گردد



برش میکروسکوپی بیضه در مولدین نر



برش میکروسکوپی تخمدان مولدین ماده

روش های تشخیص رسیدگی جنسی در ماهی صافی

رسیدگی جنسی در صافی ماهیان را می توان از طریق معاینه ماهی ، نمونه برداری از گناد تناسلی و یا از طریق کالبد شکافی تشخیص داد. ماهیان آماده تخم ریز یدارای شکم نرم و متورم بوده که اگر با فشار ملایم مواد تناسلی نر خارج شود جنسیت نر و در غیر این صورت جنسیت ماهی ماده است . در فصل تخم ریزی نمونه برداری از گناد ها با استفاده از سوند می تواند مراحل رسیدگی جنسی را نشان دهد . برای تعیین دقیق مراحل مختلف رسیدگی جنسی تعداد کمی

نتیجه گیری:

گرچه صافی ماهیان در سن یک سالگی به بلوغ جنسی می رسند اما پیش مولدین دارای وزن تا ۴۵۰ گرم که در سال دوم زندگی هستند برای مولد سازی مناسب تر بوده و در هنگام تکثیر کارائی بالاتری دارند پیش مولدین ماهی صافی طی یک دوره پرورش ۴-۶ ماهه (اواسط آذر ماه تا اواسط فروردین ماه سال بعد) به اندازه ۶۰۰-۴۵۰ گرم می رسند که قابلیت تکثیر را دارا می باشند.

نشانی واحد منتشرکننده برای
برقراری تماس و کسب اطلاعات
بیشتر: خیابان آزادی بین نواب و
رودکی ساختمان دکتر حسابی طبقه
۱۲و۱۱

تلفن: ۲-۴۴۱۰۴۴۳۰۶۶۴۳

واحد منتشرکننده: دفتر ترویج
کشاورزی و منابع طبیعی